

XII. 帕腊亚水母属 *Praya* Blainville, 1834

Praya Blainville, 1834, *Manuel d'actinologie ou de Zoophytologie*, 137.

Praya Chun, 1897, *Ergebn. Plankton Exp.*, 2. K. b. : 12.

Praya Totton et Bargmann, 1965, *Trustees of The British Museum London*, 121.

Nectodroma Bigelow, 1911, *Mem. Mus. Comp. Zool. Harv.*, 38 (2): 704.

Type species *Praya dubia*

多营养体期具有 1 对大的、方向相反圆滑泳钟体，泳囊辐管多分支成网状，叶状体半环状。

单营养体期叶状管有 4 个主分叉，没有中央器官。

本属记录有 2 种，我国记录 1 种。

16. 网帕腊亚水母 *Praya reticulata* (Bigelow, 1911)

Nectodroma reticulata Bigelow, 1911, *Mem. Mus. Comp. Zool. Harv.*, 38 (2): 206—207.

Praya reticulata Totton et Bargmann, 1965, *Trustees of The British Museum London*, 123.

形态特征

多营养体期：多营养体期泳钟体顶部略呈半球形截平，下部倾斜截平。泳钟体长

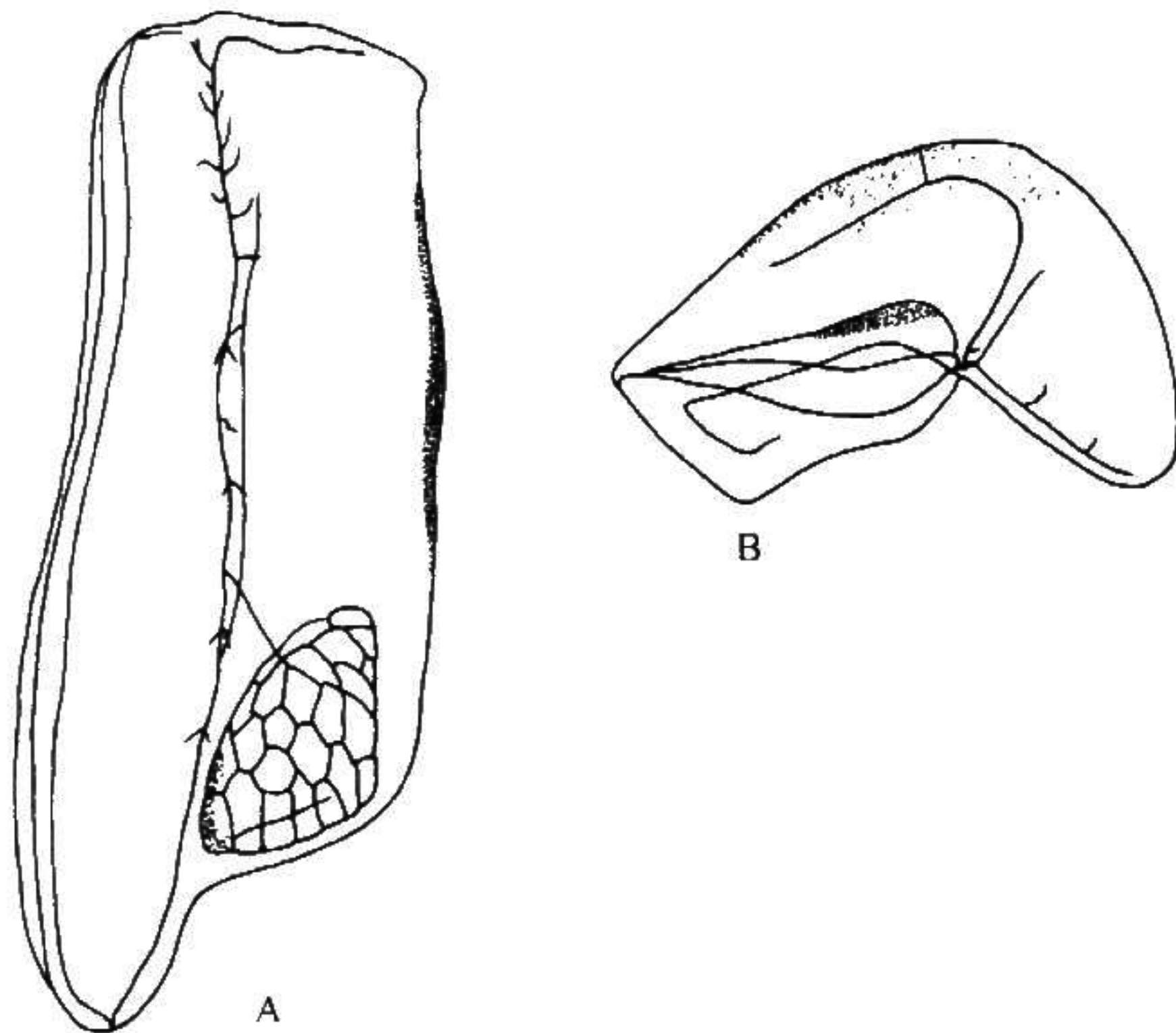


图 38 网帕腊亚水母 *Praya reticulata* Bigelow

A. 多营养体期泳钟体；B. 单营养体期叶状体。

45 mm, 宽 18 mm。下室深, 其长度延伸至整个腹面长度, 全部由 2 个侧翼覆盖着。外套管两侧有短分支, 顶部有双分支。泳囊顶部约有 8 条辐管, 从顶端向不同方向分支, 借短横管互相连结而形成不规则网状。

单营养体期: 叶状体两侧扁平, 长 14 mm。上面凸出, 下面凹陷。背叶状管弯曲明显, 右干室管顶端比其他管长而弯曲, 腹管有小侧分支 (图 38)。

采集地点 东海 (126° 00' E—27° 30' N), 1975 年 10 月, 高尚武等; 东海 (123° 10' E—26° 10' N), 1982 年 11 月, 王克等; 南海粤西外海, 海南岛南部, 1960 年 9 月, 于启成等。

生活习性 栖息于 0—950 m 各水层, 但主要在 200 m 下层。

地理分布 东海、南海; 日本海南部, 比斯开湾, 秘鲁。

(九) 马蹄水母科 Hippopodiidae Kölliker, 1853

Hippopodiidae Kölliker, 1853, *Die Schwimmpolypen oder Siphonophoren von Messina*, 28, Leipzig.

Hippopodiidae Bigelow, 1911, *Mem. Mus. Comp. Zool. Harv.*, 38 (2): 207.

Polyphyidae Chun, 1897, *Ergebn. Plankton Exp.*, 2. K. b. : 33.

Polyphyidae Moser, 1925, *Dtsch. Südpol. Exped.*, 18: Zool., 9: 406.

群体有 2 个以上 (12 个或更多), 泳钟体, 泳钟体之间茎不明显。没有叶状体。泳钟体胶质厚, 外表有刺或突起。没有单营养体期。

本科包括 2 属, 我国皆有记录。

属检索表

泳钟体圆马蹄形, 基部有 2 个齿突 马蹄水母属 *Hippopodius*
 泳钟体棱镜状, 有 5 个角突或钝圆突起 拟蹄水母属 *Vogtia*

XIII. 马蹄水母属 *Hippopodius* Quoy et Gaimard, 1827

Hippopodius Quoy et Gaimard, 1827, *Ann. Sci. Mag.*, 10: 172.

Hippopodius Eschscholtz, 1829, *System Der Acalephen*, 140.

Hippopodius Totton et Bargmann, 1965, *Trustees of The British Museum London*, 139.

Gleba Forskal, 1776, *Hauniae*, 15: 14.

泳钟体圆马蹄形, 胶质厚, 基部有 2 个齿突, 泳囊口上缘有 4 个似球状突, 触手体在整个发育期有刺胞囊 (cnidosac)。

本属仅有 1 种。